

# MEMORIA D'ACTIVITATS

## - Execució del programa anual 2011 -

*(aprovat per Junta del 16 de febrer 2011)*

*desembre 2011*





L'associació ELFOCAT representa a les entitats locals catalanes (ajuntaments, EMD i altres) que son propietàries de boscos o que estan molt vinculades al sector forestal.

Va néixer el juliol del 2010, i actualment agrupa 75 entitats locals, que son propietàries de més de 180.000 Ha de boscos. Representa prop del 50% de tota la superfície forestal de propietat municipal, i gairebé un 10% de la superfície de boscos de Catalunya.

L'any 2011 ha suposat el primer any de funcionament de l'associació, que ha rebut el recolzament de la Generalitat de Catalunya, la Diputació de Barcelona, la Diputació de Girona i dels socis del projecte europeu DYNAFOREST (Centre Tecnològic Forestal de Catalunya, el Centre de la Propietat Forestal, l'Union du Gran Sud i la pròpia Generalitat de Catalunya).



Imatge treta de la Junta de Llavorsí, el setembre de 2011, amb (de dreta a esquerra) l'alcaldesa de Llavorsí, els President i Vicepresident d'ELFOCAT, el Subdirector General de Boscos, i el gerent d'ELFOCAT.

## Acció 1.- Legalització i posada en funcionament de l'associació:

S'ha formalitzat la inscripció al "Registre d'organitzacions associatives dels ens locals de Catalunya" de la Generalitat de Catalunya, amb el núm: C023/11. També s'ha obtingut el NIF, s'ha obert una compte corrent per operar, i s'ha iniciat l'activitat fiscal, amb el suport d'una gestoria local.



Còpia del certificat d'inscripció

## Acció 2.- Programa 200 calderes:

S'ha desenvolupat un pla: "Pla de foment de la biomassa forestal a Catalunya". Aquest pla s'ha presentat i promogut davant diferents entitats i s'ha començat a negociar possible finançaments.

Les seves característiques:

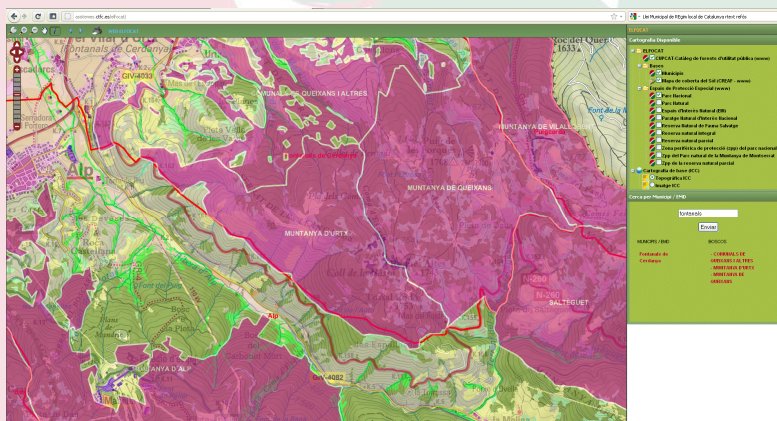
- 11 milions d'euros.
- Fins a 136 municipis beneficiats
- Prop de 20.000 t/any de fusta i llenya valoritzades
- 

El Pla ja ha estat definit i presentat i ara es treballa per a la seva execució



### Acció 3.- Difusió i comunicacions:

S'ha definit una imatge institucional i s'han editat material informatiu (tríptic general, presentació divulgativa,..). S'ha creat una exposició itinerant sobre l'ús de la biomassa forestal per a calor. S'ha posat en marxa la plana web de l'associació. S'ha realitzat un plànol interactiu en xarxa de les forests propietat d'entitats locals, enllaçat a la plana web institucional, entre d'altres accions.



La plana web i el plànol interactiu dels boscos municipals catalans son algunes de les accions divulgatives realitzades

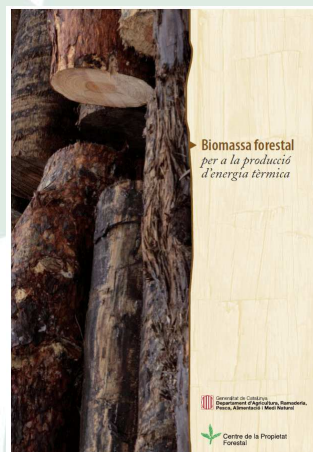
## Acció 4.- Programa de multifuncionalitat:

S'han fet diverses jornades conjuntes (Luchon, Llavorsí, Puigcerdà, Solsona) entre ELFOCAT i l'associació municipal forestal francesa UGS ("Union du Grand Sud") sobre els usos multifuncionals del bosc, sobretot en el tema de la biomassa forestal per us calorífic. Amb la mateixa UGS s'ha signat un protocol, a Puigcerdà, per promoure la col·laboració transfronterera en la promoció dels diferents usos dels terrenys forestals en l'àmbit del Pirineus. També s'ha editat, a través del DYNAFOREST i el CPF, el llibret "Biomassa forestal per a la producció d'energia tèrmica" per calor que s'ha enviat als ajuntaments.



Signatura del protocol transfronterer entre els representants d'ELFOCAT, sr. Palau, i l'UGS, Mr. Cabé, amb el testimoniatge de l'alcalde de Puigcerdà, sr. Piñeira, i el Director General del Media Natural i Biodiversitat, Sr. Escorihuela. Puigcerdà, 1 de desembre de 2011.

Llibret "Biomassa forestal per producció d'energia tèrmica" editat pel CPF dins el projecte DYNAFOREST, i que s'ha fet arribar als ajuntaments



## Acció 5.- Relacions amb l'administració, amb d'altres associacions i presència institucional:

S'ha redactat la proposta: "Milliores administratives a les forests d'UP de propietat municipal", dissenyat com un document viu actualitzable, que s'ha fet arribar a la Generalitat de Catalunya. S'ha ingressat, com a membre de ple dret, a la FECOF (Federation Europeenne des Communes Forestieres). Es forma part de la Taula Intersectorial Forestal, s'ha ingressat a l'associació de promoció de la Certificació Forestal, s'ha realitzat un conveni de col·laboració amb el Centre Tecnològic Forestal de Catalunya, i s'està treballant amb altres convenis i col·laboracions amb altres institucions i entitats (Forestal Catalana, REMUFOR,..).

FECOF  
Fédération Européenne des Communes Forestières  
Europäische Vereinigung gemeindlicher Waldbesitzervereinigungen  
c/o Gemeinde- und Städtebund Rheinland-Pfalz  
Deutscherhofplatz 1  
D-55116 Mainz



Tel: +49 (0) 6131 238835  
Fax: +49 (0) 6131 2389165  
mailto:info@fecof.eu  
www.fecof.eu

Members of FECOF-Chairmanship

[Via e-mail](#)

29.09.2011

### Chairmanship Meeting on December 05, 2011

Dear Ladies and Gentlemen,  
By order of the FECOF president, Mr. Franz Schrewe, you are kindly invited to our next chairmanship meeting.

The meeting will take place on:

Monday, December 05, 2011, 11.00 a.m.

**European Forestry House, Meeting room**

Rue du Luxembourg 66  
B-1000 Bruxelles

### Agenda:

- Welcome by president Mr. Schrewe
- Minutes of the chairmanship meetings March 14, 2011 and September 12, 2011
- Report on actual EU-Forest politics and activities of FECOF (Mr. Bauer)
- Introduction and presentation of the Catalan Municipal Organisation ELFOCAT as new FECOF-member (Elfocat)
- Annual FECOF Membership fees
- Time and place of the next chairmanship meeting
- A.O.B.

After the meeting there will be dinner together as usual.  
Please contact Mr. Schrewe or me about your participation on our chairmanship meeting.

Best regards,

By order

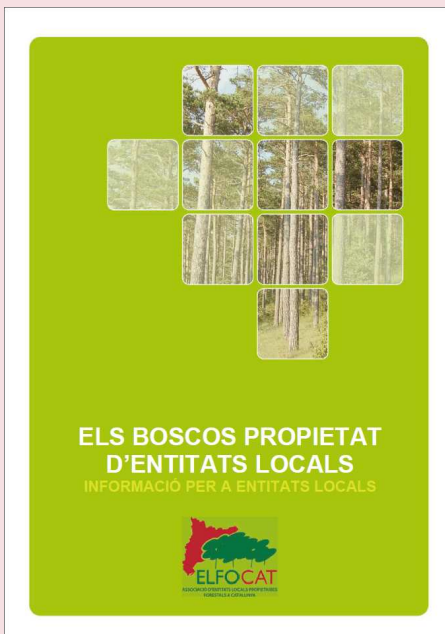


Georg Bauer

ELFOCAT es membre de ple dret de la FECOF Federation Europeenne des Communes Forestieres)

## **Acció 6.- Gerència i suport als associats**

Es disposa d'un gerent (enginyer de monts) a temps parcial mercès al conveni amb el CTFC que porta la gestió de l'associació, sota el control de la Junta. També, mitjançant el conveni amb el CTFC es disposa de suport tècnic complementari. La seu associativa es a Montferrer, on l'ajuntament en cedeix un espai i en dona suport. Per a ajudar a la presa de decisions i a la gestió dels electes locals amb responsabilitat en la gestió forestal municipal, s'han editat una guia i un manual.



S'han editat una guia i un manual,  
de suport als electes locals amb  
responsabilitats forestals

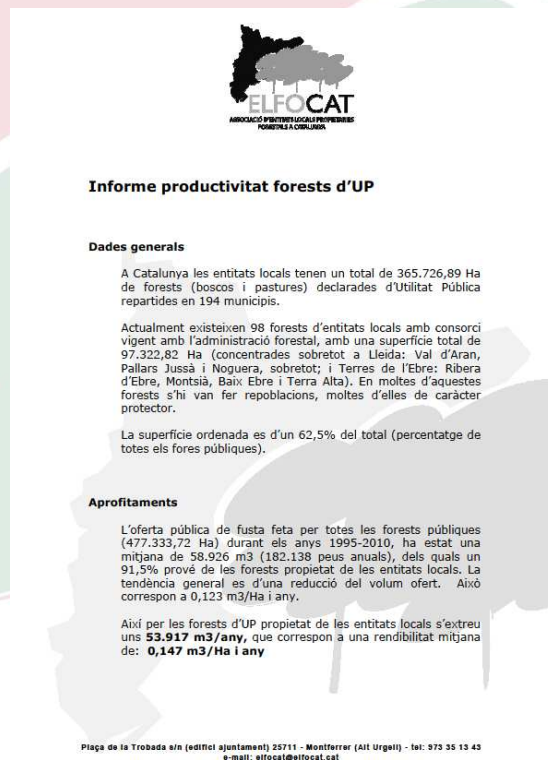




## Acció 7.- Foment de la productivitat econòmica dels boscos de propietat d'ens locals:

S'ha realitzat un informe sobre diagnòsi de la productivitat i els aprofitaments reals de les forests d'UP, i les seves conclusions, que son la base per a futures accions de promoció de la productivitat, una de les línies prioritàries per l'associació . També es va realitzar la "Declaració de Llavorsí" que defensa els paper dels boscos municipals i de les entitats locals, en la protecció, la producció i l'ús social del terrenys forestals.

S'ha redactat un informe sobre la productivitat com a inici d'una de les línies de treball prioritàries de l'associació



## Membres actuals:

COMARCA	ENTITAT	Ha	
1	Alt Urgell	173	
2	Aiguà	539,99	
3	El Pont de Bar	2112,31	
4	EMD Ansumí (Valls de Valira)	294,96	
5	EMD Josa del Cadí (Josa i Tàrradellas)		
6	EMD La Guàrdia d'Anes (Valls d'Agulí)		
7	EMD Talis (Valls d'Agulí)		
8	EMD Vila i Vall de Castellbó (Montferrer i Castellbo)		
9	Estamariu	1202,4	
10	Fígols i Alinyà	155,1	
11	Josa i Tàrradellas	4897,46	
12	La Seu d'Urgell	20	
13	La Vansa i Fómols	7192,5	
14	Les Valls d'Agulí	6471,37	
15	Montferrer i Castellbo	8664,33	
16	Organyà	551,06	
17	Alta Ribagorça	El Pont de Suert	7110,27
18	Bages	Sallent	43,55
19	Baix Ebre	Alfara de Carles Tortosa	397,94 3737,2
20	Berguedà	La Pobla de Lillet	1306,05
22	Cerdanya	Alp	1953,68
23		EMD Aransa (Lies Cerdanya)	
24		Fontanals	983,03
25		Lies de Cerdanya	4793,02
26		Menargens	3415,1
27		Montellà i Martinet	3027,67
28		Puigcerdà	286,87
29	Conca de Barberà	L'Espuga de Francolí	206,66
30	Garroba	Montagut i Oix	49,25
31		Tortellà	268,87
32		Val de Bas	251,32
33	Ribera d'Ebre	Rasquera	1791,66
34		Tivissa	4606,18
35	Ripollès	Campelles	809,36
36		Camprodon	361,86
37		Gombrèn	717,51
38		Lianers	0
39		Pardines	420,01
40		Pianoles	1155,32
41		Ripoll	30
42		Ribes de Freser	1454,22
43		St. Joan Abadeses	525,4
44		St. Pau Segúries	221,92
45		Valfogona Ripollès	900,34
46		Vilallonga de Ter	2854,08
47	Segrià	Roselló	94
48	Solsonès	La Coma i la Pedra	2435,56
49	Pallars Sobirà	Alins	14760,38
50		Baix Pallars	2658,24
51		EMD Ainet de Besan (Alins)	
52		EMD Aradó (Alins)	
53		EMD Arestal (Llavorsí)	
54		EMD Balasca (Llavorsí)	
55		EMD Montnarbó (Llavorsí)	
56		EMD Selui (Baix Pallars)	
57		EMD Tomafort (Soriguera)	3481,25
58		Esport	7249
59		Esterní d'Aneu	559,4
60		Esterní de Cardós	1274,03
61		Farrera	5150,64
62		La Guingueta d'Aneu	7507,57
63		Lladore	8762,67
64		Llavorsí	4719,89
65		Riup	4465,46
66		Soriguera	3481,25
67		Sort	367
68	Pallars Jussà	Tremp	7339,55
69		La Torre de Cardener	3954,35
70	Terra Alta	Horta de Sant Joan	4405,7
71	Vallès Occidental	Castellar del Vallès	0
72		Sabadell	80
73		Terrassa	108,87
74	Val d'Aran	Boscos	2033,25
75		Vieha e Mitjan	18943,64

Suma: 181180,52

1-des-11	
núm	75
Ha	181.181

### Forests d'entitats locals a Catalunya:

Superfície TOTAL: 365.725 Ha  
Superfície ELFOCAT: 181.180 Ha  
48,60%