



ELFOCAT

ASSOCIACIÓ D'ENTITATS LOCALS PROPIETÀRIES FORESTALS A CATALUNYA

notícies

Núm. 9
BUTLLETÍ INFORMATIU



Temes:

- | | |
|---|--------------|
| 1.- Dinamització boscos de propietat local | pag.2 |
| 2.- Temes institucionals | pag.4 |
| 3.- Entrevista a la Sra. M ^a Carme Freixa,
fins ara vicepresidenta d'ELFOCAT, alcaldessa de
Vallfogona de Ripollès i presidenta de Micropobles | pag.5 |
| 4.- Accions específiques | pag.7 |
| 5.- Política forestal europea | pag.10 |
| ANNEX: objectius i actualització membres d'ELFOCAT | pag.13 |

1.- DINAMITZACIÓ DELS BOSCOS DE PROPIETAT LOCAL:

• DEFENSA DELS INTERESSOS, REPRESENTACIÓ I DINAMITZACIÓ DELS ENS PROPIETARIS FORESTALS I ELS BOSCOS COMUNALS

ELFOCAT, com a representant de les forests de propietat local, està treballant, conjuntament amb altres institucions i entitats procedents del món institucional i privat forestal, en diverses línies de millora i desenvolupament de l'activitat forestal.

De les que es troben en actiu, o bé s'han desenvolupat aquest passat 2019, i a on ELFOCAT n'és membre actiu destacaríem:

- **Debat mon rural-urbà**, fòrum de debat sobre les relacions entre ambdós mons; es varen elaborar unes conclusions, que han generat la proposta d'un Pla Estratègic Forestal promogut pel DARP de la Generalitat de Catalunya.
- Dinamització i comunicació de la gestió dels boscos comunals, jornades i presència a fires.
- Implicació en la **certificació forestal**, com a membres de la junta **PEFC i ENSCAT**, i en totes les activitats i reunions promogudes per aquests ens, incloent una proposta de treball per millorar la imatge a la societat de la gestió forestal sostenible i dels aprofitaments forestals i de la seva comptabilitat amb la protecció del medi i de la biodiversitat. Més informació: <http://www.enscat.org> i <http://www.pefc.cat>
- Projecte adaptació **canvi climàtic ECTADAPT**, promogut per la Diputació de Girona, on es defineixen diferents metodologies i s'elaboren recomanacions sobre l'adaptació del medi, en especial del forestal, davant el canvi climàtic. Ja se'n poden conèixer les conclusions. Més informació: <https://www.ectadapt.eu>
- Projecte disseny d'una iniciativa d'adaptació al **Canvi Climàtic** a les terres de Lleida, l'Alt Pirineu i l'Aran promogut per la Diputació de Lleida.
- Membres del **Clúster biomassa de Catalunya** on es realitzen diferents activitats de promoció per l'ús de la biomassa forestal, desenvolupades, bàsicament, pel món empresarial del sector. Més informació: <http://www.clusterbiomassa.cat>
- Assistència a la **Llotja preu de la fusta a Vic**.
- Membres de **FECOF, Federació europea d'associacions de municipis forestals**, on s'han realitzat diferents activitats de promoció i defensa dels interessos dels ens locals amb propietat forestal davant les institucions europees, que es detallen en un apartat posterior del present butlletí. Més informació: <http://www.fecof.eu>
- Projecte de creació d'una **Aliança Pastoral** que promogui la ramaderia extensiva catalana, promogut per PASCUUM i altres entitats del sector.

2.- TEMES INSTITUCIONALS.

• WEB INSTITUCIONAL ACTUALITZADA



Periòdicament es va actualitzant la web institucional d'ELFOCAT i el compte oficial de Twitter d'ELFOCAT, on es penegen notícies i informacions sobre activitats i temes d'interès. Així mateix a la web (www.elfocat.cat) s'hi han incorporat documents d'interès pels ens locals i també de divulgació i informatius.

S'ha realitzat la gestió econòmica de l'associació de forma directa des de la gerència comptant amb el suport extern d'una gestoria per a l'elaboració de la comptabilitat oficial, sempre sota el control del President de l'associació. També s'han redactat i tramitat els expedients de petició i certificació dels ajusts rebuts per les diputacions de Barcelona, Girona i Lleida.

El 25 d'abril de 2019 es va realitzar l'Assemblea General d'ELFOCAT als locals cedits per la ocasió per l'ACM a Barcelona, on es va aprovar el tancament de l'exercici anterior (2018) que ha estat equilibrat entre els ajuts directes rebuts (de les diputacions de Barcelona, Girona i Lleida) i el total de les despeses efectuades; també es va aprovar la proposta d'actuacions i el pressupost per l'any 2019, junt amb d'altres punts de l'ordre del dia.

3.- ENTREVISTA A LA Sra. MARIA CARME FREIXA, UNA DE LES FUNDADORES I FINS ARA VICEPRESIDENTA D'ELFOCAT I ALCALDESSA DE VALLFOGONA DE RIPOLLÈS



La Sra. M^a Carme Freixa ha estat fins ara alcaldessa de Vallfogona de Ripollès i Vicepresidenta d'ELFOCAT des de els seu inicis. També ha estat presidenta de l'associació municipalista MICROPOBLES.

Quina es la vostra relació personal amb el món local forestal?

Ser filla de pagès a Vallfogona vol dir tenir un vincle amb el bosc i la terra. La meua família té més d'un centenar d'hectàrees forestals i del meu record s'ha tallat i cuidat a petita escala. Per altra banda, l'Ajuntament de Vallfogona de Ripollès és propietària de més 900 hectàrees de forest declarada d'utilitat pública. Ja alcalde que em va precedir havia fet una aposta molt decidida per a l'autogestió forestal. De fet, la superfície forestal de la nostra vall és d'una gran diversitat (fagedes, pinedes, rouredes i bosc de ribera) i històricament havia estat una font de riquesa per al municipi. Avui és un valor de biodiversitat i paisatgístic que els vilatans i els visitants aprecien molt. Per això, cal que la societat entengui que cal fer-ne una gestió i és imprescindible, sobretot, que respecti el món forestal.

Com valora el moment actual del sector forestal i dels boscos locals a Catalunya?

S'està en un moment crític perquè els rendiments antics avui són ruïnosos. I per altra banda, les potencialitats s'estan començant a veure (font d'energia renovable, embornals de carboni, usos turístics i terapèutics, fonts de biodiversitat,...) però calen experiències d'èxit demostratives acompanyades de noves

formes d'implicació i participació de la gent. Per exemple, la biomassa no pot acabar en mans d'unes poques grans empreses ni la explotació turística del bosc ha de ser feta des de l'òptica 'urbanita'. Ara tenim el repte que la població local (empreses, particulars, ajuntaments) en sigui partícip i en tingui les *riendes*.

De les línies que desenvolupa o pot desenvolupar ELFOCAT, quina creu que serien les prioritàries?

Ha d'erigir-se com un lobby potent del boscos públics, tant davant de l'administració, com de la societat. Fer-se molt visible, fer difusió i sensibilització dels valors del sector forestal i de les seves necessitats. Tot i que sovint el discurs predominant és urbà i centralista, s'ha de plantar cara des del món rural, des dels micropobles per aconseguir ser presents als mitjans de comunicació amb veu pròpia i arraconar els estereotips.

Que demanaria als ens locals catalans propietaris de boscos?

Molta implicació i que es creguin el bosc és un recurs de primer ordre per al municipi, per al país. Segurament no és tant el valor econòmic immediat (com havia estat fa 50 anys) sinó la capacitat futura de generar nous valors (energètic, biodiversitat, mitigació canvi climàtic,...) que la majoria de gent que viu a la ciutat necessita. Cal fer-se valer com imprescindibles per a millorar la vida de la població en general.

Creu que la societat valora els boscos locals?

No, i sap greu que moltes vegades, sigui perquè s'han donat missatges tergiversats i simplistes com allò que el bosc és de tots que han fet que tothom pensi que té dret de gaudir-ne gratuïtament i sense respecte. Massa sovint se li dona un valor residual i supeditat al lleure dels que no hi viuen.

L'aprofitament de fustes, llenyes i biomassa, els bolets, la cacera, la ramaderia extensiva, els impostos als veïns, els ajuts i subvencions, el lleure... d'on haurien de venir els ingressos per gestionar els boscos de propietat dels ens locals?

D'entrada, el més lògic seria que una part vinguessin dels que directament en treuen rendiment, per tant, de tots els usos que fins ara es fan de fusta i llenya, cacera, pastures, que en el fons són els aprofitaments econòmics i dels veïns. Però falten els que també els fan servir per lleure, per córrer, per collir bolets, per gaudir de la natura, etc. Com ho fem?, amb taxes o preus directes o mitjançant els pressupostos de la Generalitat perquè l'ús o aprofitament social genera unes despeses que el món local no pot sufragar. De fet, els pressupostos públics es fan càrrec dels principals museus, teatres, equipaments i infraestructures de país -que sovint estan a les zones metropolitanes- encara que no sempre en gaudim tots i cadascú dels ciutadans, oi?

Com es poden millorar les polítiques forestals?

Doncs, començant per canviar que la presa de decisions sigui centralista i en mans de tècnics de Barcelona. Les polítiques, les normatives i els programes s'han de fer amb la implicació i el vist-i-plau dels que viuen allà on es duren a terme. Per això, el món local propietari forestal ha de ser allà on es decideixen la política i els recursos que s'hi destinen. I això és extensiu al món rural i als micropobles. No podem deixar que amb l'excusa de ser un percentatge molt petit de població se'ns menystingui l'autonomia. Fa massa temps que les administracions es passen pel forro el principi de subsidiarietat i no volen veure que la gent i els municipis volen respostes des de la proximitat i exercir la sobirania.

Com veieu el futur dels boscos catalans?

Ja he dit que ara es té l'oportunitat de donar-els-hi nous valors i hem de ser capaços de convertir-los en compartits i que repercutixin directament en els boscos i en el país en general.

4.- ACCIONS ESPECÍFIQUES:

• LOCALITZACIÓ I ESTUDIS I PROPOSTES A LES FORESTS LOCALS NO DECLARADES UP



S'ha posat a disposició dels ens locals membres d'ELFOCAT la metodologia de localització de les forests de propietat local, a partir de les dades cadastrals i contrastant-les amb les declarades d'Utilitat pública. Es troba disponible a la plana web d'ELFOCAT (*A la plana web hi ha els documents del procediment de localització de forests de propietat local a través del cadastre, al següent enllaç:*

http://www.elfocat.cat/?page_id=463).

S'està realitzant una prova pilot de la metodologia i de la localització de les

forests a la zona del litoral de comarques gironines en col·laboració amb la diputació de Girona.

• COL·LABORACIÓ EN LA REDACCIÓ I DIVULGACIÓ D'UNS MODELS BÀSICS DE PLECS DE CONDICIONS TÈCNiques I ADMINISTRATIVES PER AL SUBMINISTRAMENT I MANTENIMENT A CALDERES MUNICIPALS DE BIOMASSA FORESTAL



S'han realitzat, junt amb la Diputació de Girona, uns models de plecs tècnics i administratius per al subministrament de biomassa forestal dels equipaments municipals (calderes i xarxes de distribució). En la seva redacció col·labora el Centre Ciència i Tecnologia Forestal de Catalunya (CTFC) i el Consell Comarcal de la Cerdanya. A més s'està redactant un decàleg d'aspectes relacionats amb la producció i el consum, de la biomassa forestal, que puguin afectar als ens locals, relacionats amb al normativa vigent i amb

les noves exigències tècniques i ambientals. Aquests documents s'emmarquen dins la línia de suport als ajuntament per a la promoció de la biomassa forestal.

• **PRESENCIA LA FIRA MUNICIPALIA PER A LA PROMOCIÓ DE LA GESTIÓ FORESTAL EN EL MON LOCAL**

Fruit de la voluntat de incrementar la presència d'ELFOCAT en l'àmbit de l'administració local (ajuntaments i EMD), aquest any 2019 ELFOCAT va contractar un estand a la **Fira MUNICIPALIA**, la fira de referència del món local català, que es va celebrar a Lleida del 21 al 24 d'octubre 2019. L'estand es situava dins la nau on hi havia més presència d'institucions. També es va col·laborar amb l'ACM en l'organització d'una jornada tècnica sobre els Agents Rurals. Nombrosos electes i tècnics d'ajuntaments i EMD varen interessar-se per les activitats i els serveis que presta ELFOCAT, així mateix es va recollir molta informació de les demandes i problemàtiques que afecten a moltes entitats locals de Catalunya.



Vista de l'estand d'ELFOCAT a la Fira MUNICIPALIA 2019.



Durant la fira MUNICIPALIA el President i els representats d'ELFOCAT varen poder contactar amb molts responsables del món local català, i compartir informació i problemàtiques amb representants electes i tècnics d'ens locals forestals de Catalunya.

• ACCIONS DE PROMOCIÓ DE LA SANITAT FORESTAL I DE LLUITA I D'ADAPTACIÓ CONTRA EL CANVI CLIMÀTIC.

S'ha iniciat la creació d'una **base de dades de danys al bosc que puguin ser d'interès als ens locals** (per prevenció, informació als electes i per atendre requeriments de la població), i que inclou plagues i malures als boscs però també aspectes relacionats amb la salut dels visitants, excursionistes i usuaris de les forests, i de prevenció d'incendis i altres afectacions de gran magnitud, per tal de posar-la a disposició dels ens locals membres. També s'ha format part de comissions de treball d'alguns aspectes de salut forestal, com el cas de les afectacions a les boixedes en determinades comarques i on s'han redactat documents informatius. Es una línia de treball que es vol anar ampliant en els propers anys.

• ACCIÓ DE SEGUIMENT DE LA GESTIÓ DE LES FORESTS D'UTILITAT PÚBLICA.

S'ha col·laborat en tots els aspectes de gestió que afecten les **forests públiques declarades d'Utilitat Pública i de propietat municipal**, la majoria amb convenis vigents de gestió amb la Generalitat de Catalunya; i també en la redacció d'una proposta de Pla Estratègic Forestal, on s'han inclòs alguns aspectes decisius per potenciar la gestió forestal de les forests comunals de comú acord amb l'administració forestal.



Subhasta de fusta i llenyes de les forests públiques, que inclouen les de titularitat municipal, l'octubre de 2019 a Montferrer (Alt Urgell)

5.- POLÍTICA FORESTAL EUROPEA: ACTIVITATS VICEPRESIDÈNCIA "FECOF" I SUPORT A L'ACCIÓ FORESTAL MUNICIPAL EN L'ÀMBIT EUROPEU

Dins l'activitat internacional, ELFOCAT ostenta la vicepresidència de la FECOF (Federació europea d'associacions de municipis forestals) on es membre de ple dret i actiu en la defensa dels interessos del món local forestal europeu. Durant aquest 2019 es va assistir a la junta de FECOF, realitzada a Brussel·les (Bèlgica) el febrer de 2019 i a la seva Assemblea General realitzada a Txèquia el mes d'octubre, a més s'ha mantingut un contacte constant entre associats per tal de treballar propostes relacionades amb la seva activitat. A l'assemblea es va aprovar un posicionament institucional en referència al repte del canvi climàtic, el qual es troba disponible a la web d'ELFOCAT.



ABOUT US ORGANISATION EUROPEAN POLICIES LIBRARY NEWS CONTACT

SIE SIND HIER: / STARTSEITE / EN / NEWS / FOREST SCIENCE, CLIMATE CHANGE AND URBAN LAND USE MANAGEMENT: THE GENERAL ASSEMBLY 2019 OF FECOF TOOK PLACE IN THE CZECH REPUBLIC

About us
Organisation
European Policies
Library
News

FECOF meets politics at the "EU-Symposium" in the German Bundestag


Debate on the current situation of the EU forests in the EP on 16th September 2019

Preview: FECOF General Assembly 2019 in the Czech Republic

EU strategy for the protection of the global forests

Meeting of the "Civil Dialogue Group Forestry and Cork" in Brussels

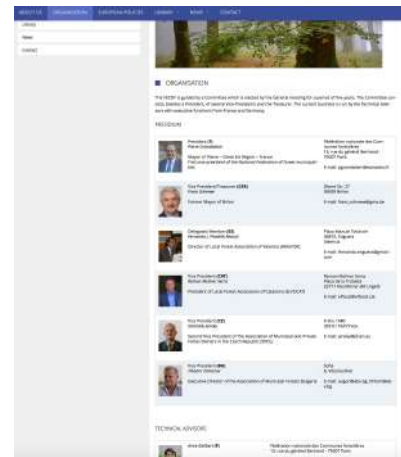
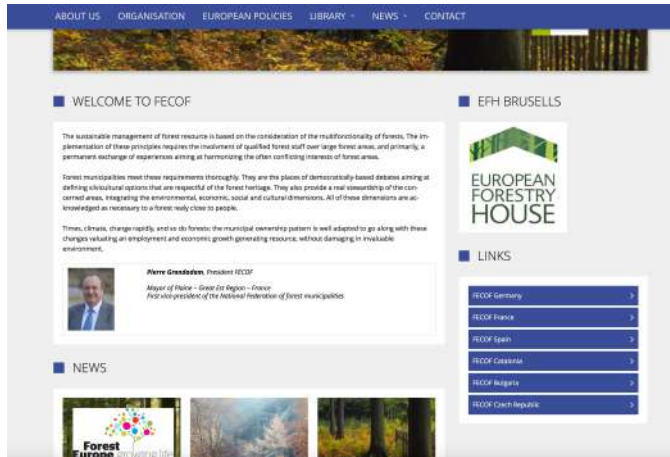
Round Table Event in the European Forestry House: The coherence between forest-related policies



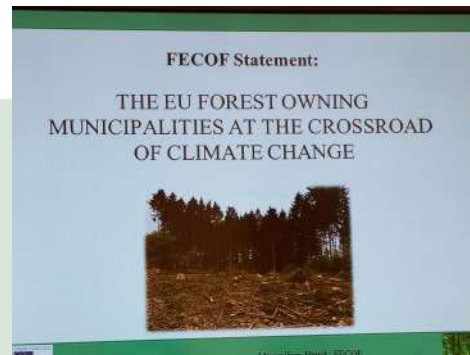
FOREST SCIENCE, CLIMATE CHANGE AND URBAN LAND USE MANAGEMENT: THE GENERAL ASSEMBLY 2019 OF FECOF TOOK PLACE IN THE CZECH REPUBLIC

From the 8th to the 10th of October, the Czech forest owners association SVOL hosted this year's FECOF General Assembly. The event was all about the consequences of climate change for EU's forestry. Accompanying the meeting in the town hall of the city Pilsen, an extensive excursion program was offered. Here, the focus was particularly on the topic of "Urban Forestry".

Informació apareguda a la web institucional de la FECOF (www.fecof.eu) sobre l'Assemblea General i els posicionament dels municipis forestals europeus davant el repte del canvi climàtic.



Plana web institucional de la FECOF, amb la presència d'ELFOCAT com membre de ple dret de FECOF Catalunya, i del President d'ELFOCAT, Ramon Moliner com a vicepresident



Fotos de les diferents reunions i visites de treball a l'Assemblea General de la FECOF a Txèquia, amb presència d'ELFOCAT (octubre 2019)



Pilsen, 9 October 2019

FECOF statement:**THE EU FOREST OWNING MUNICIPALITIES AT THE CROSSROAD OF CLIMATE CHANGE**

Climate is changing and so the future environmental conditions in Europe will be different than in times past. Storms and droughts will be more common. Insects will find better reproductive conditions. Devastating fires become more likely. These changes have a major impact on forest ecosystems, which is currently reflected by the enormous damage to forests all over Europe. The different conditions will be more appropriate for some species than they may be for others. Nature will adapt. The crucial question rather is, whether the services of nature for the people in Europe will still be available under those changing conditions. Because nature does not need people, but people need the services of nature and of forests in particular.

Clean water, pure air, soil protection, biodiversity, recreation, wood and further raw materials - all this seems to be a matter of course. But it is not. Aggregated, these services are primarily the result of sustainable, multifunctional forest management in Europe in the past century after a long period of non-sustainable, destructive human use. This widely established way of responsible forest management applies especially to the forest in the possession of municipalities, as their committees are close to the people and obligated to a responsible approach to their communal forest.

Due to climate change, forest owners in the EU are facing the challenge to preserve those balanced functions of their forests by adapting them effectively and rapidly to changing environmental conditions. However, in view of the current crisis in forestry, this is an extremely difficult task. In this respect, forest owning municipalities must ask themselves if and how they will deal with their forests in the future. The interest in multifunctional oriented management of the forest threatens to suffocate in the face of the financial burden. At the moment, many forest owning municipalities in the EU are standing at the crossroad of climate change.

Against this background, FECOF generally appreciates:

- The EU's commitment to climate protection, represented in its ambitious goals and the active support of climate change mitigation and adaptation on the EU-level and worldwide.
- The Commission's current efforts to protect and restore the world's forest, also with regard to the pioneering actions of the past.
- The EU's commitment to sustainable forest management (SFM), stated in the European Forest Strategy (EFS) and pursued through the Forest Europe political process.
- The EU's active support of multifunctional, sustainable forest management in the context of rural development, bioeconomy, biodiversity and forest-related research.
- The possibilities of information and discussion in the context of forest-related EU policies, especially in relation to the Civil Dialog Group Forestry and Cork.
- The Commission's efforts of developing the social discourse on forests and SFM, represented the event 'Our Forests, Our Future'.

Document institucional de posicionament de la FECOF davant el repte del canvi climàtic (disponible a la web d'ELFOCAT: www.elfocat.cat).

ANNEX: OBJECTIUS I MEMBRES D'ELFOCAT

l'Associació d'Entitats Locals Propietàries Forestals de Catalunya (ELFOCAT) es va crear el 5 de juliol de 2010 a Montferrer (Montferrer i Castellbó, Alt Urgell), on hi manté la seva seu; i està conformada íntegrament per ens locals públics amb patrimoni forestal o amb una gran vinculació en aquest sector.

ELFOCAT té com a objectius i finalitats, d'acord amb els seu estatuts:

A - Millorar en general l'acció forestal als boscos propietat d'ens locals i als municipis, mitjançant, entre altres, les següents línies de treball:

- 1.- Representació i defensa d'interessos del bosc propietat d'ens locals;*
- 2.- Coordinació de polítiques de gestió forestal comunes i compartides;*
- 3.- Promoció de legislació i ajuts que beneficien la gestió dels boscos propietat d'ens locals;*
- 4.- Potenciació del mercat de la fusta i dels productes forestals;*
- 5.- Millora de gestió, coneixement i noves tecnologies d'aplicació a la gestió forestal;*
- 6.- Coordinació de polítiques de defensa de la forest pública propietat d'ens locals;*
- 7.- Divulgació i promoció dels valors del bosc davant la societat;*
- 8.- Activitats de formació forestal a electes i treballadors del bosc.*

B - Implicar els governs locals en la gestió i en la política forestal local i nacional.

C - Realitzar una estratègia de massís i de regió, davant les institucions i organitzacions europees i euromediterrànies, col·laborant si s'escau amb altres entitats de finalitats similars i promoure la participació en programes i projectes, d'interès pel sector forestal i pel bosc, de la Unió europea i d'altres organitzacions internacionals

D - Representar i defensar els interessos dels ens locals titulars de boscos davant la resta d'administracions i de la societat

E - Qualsevol altra activitat que promogui i benefici la situació i el rendiment dels boscos dels ens locals, i contribueixi a la seva conservació i utilitat.

La relació actualitzada de socis d'ELFOCAT (*) és:

	COMARCA	ENTITAT	Ha (**)
1	Alt Empordà	Agullana (*)	0
2	Alt Urgell	Alàs i Cerc	173
3		Arsèguel	539,99
4		El Pont de Bar	2074,15
5		EMD Asnurri (Valls de Valira)	329,56
6		EMD Josa del Cadí (Josa i Tuixén)	3052,79
7		EMD La Guàrdia d'Ares (Valls d'Aguilar)	1785,37
8		EMD Taús ((Valls d'Aguilar)	2555
9		EMD Vila i Vall de Castellbó (Montferrer i Castellbó)	1.436
10		Estamariu	1540,02

11		Fígols i Alinyà	2205,75
12		Josa i Tuixent	5145,74
13		La Seu d'Urgell	20
14		La Vansa i Fòrnols	7192,5
15		Les Valls d'Aguilar	2273
16		Montferrer i Castellbó	7228,51
17		Organyà	647,66
18		Coll de Nargó	1309,93
19	<i>Alta Ribagorça</i>	El Pont de Suert	6235,27
20		EMD Senet (Vilaller)	3263
21	<i>Anoia</i>	Argençola (*)	0
22	<i>Bages</i>	Sallent	43,55
23	<i>Baix Ebre</i>	Alfara de Carles	889,11
24		Tortosa	3737,2
25	<i>Baix Empordà</i>	Torroella de Montgrí	2376,66
26	<i>Berguedà</i>	La Pobla de Lillet	1306,05
27		Saldes	3206,56
28	<i>Cerdanya</i>	Alp	1562,1
29		EMD Aransa (Lles Cerdanya)	1310,85
30		Fontanals	983,03
31		Ger	1541,86
32		Guils de Cerdanya	1202,28
33		Lles de Cerdanya	3936,38
34		Meranges	3439,87
35		Montellà i Martinet	3027,67
36		Puigcerdà	1092,38
37	<i>Conca de Barberà</i>	L'Espluga de Francolí	206,66
38	<i>Garrotxa</i>	Les Preses	114,59

39		Montagut i Oix	49,25
40		Tortellà	268,87
41		Vall de Bas	251,32
42	<i>Maresme</i>	Tordera	30,4
43	<i>Osona</i>	Vidrà (*)	0
44	<i>Ribera d'Ebre</i>	Rasquera	1791,66
45		Tivissa	4606,18
46	<i>Ripollès</i>	Campelles	1044,85
47		Camprodon	361,86
48		Gombrèn	717,51
49		Llanars	0
50		Pardines	487
51		Planoles	1155,32
52		Ripoll	30
53		Ribes de Freser	1149,87
54		St. Joan Abadesses	348,4
55		St. Pau Segúries	221,92
56		Toses	1606,32
57		Vallfogona Ripollès	900,34
58		Vilallonga de Ter	2854,08
59	<i>Segrià</i>	Rosselló	94
60	<i>Solsonès</i>	La Coma i la Pedra	2435,56
61	<i>Pallars Sobirà</i>	Alins	11488,98
62		Baix Pallars	2073,24
63		EMD Ainet de Besan (Alins)	2127,69
64		EMD Araós (Alins)	1143,71
65		EMD Arestui (Llavorsí)	1376,11
66		EMD Baiasca (Llavorsí)	1085,27
67		EMD Montenartró (Llavorsí)	771
68		EMD Sellui (Baix Pallars)	585
69		EMD Tornafort (Soriguera)	1063,31

70		Espot	7249
71		Esterri d'Aneu	559,4
72		Esterri de Cardós	1274,03
73		Farrera	5150,64
74		La Guingueta d'Aneu	7959,15
75		Lladorre	8762,67
76		Llavorsí	1668
77		Rialp	3979
78		Soriguera	3126,13
79		Sort	900,45
80		Vall de Cardós	6075,64
81	<i>Pallars Jussà</i>	Isona i Conca Dellà	4234,96
82		La Pobla de Segur	1970,1
83		Salàs de Pallars	454,7
84		Sarroca de Bellera	5354,07
85		Tremp	7353,79
86		La Torre de Cabdella	3954,35
87	<i>Terra Alta</i>	Horta de Sant Joan	4405,7
88		La Fatarella	612,36
89	<i>Urgell</i>	Agramunt	57,99
90	<i>Vallès Occidental</i>	Castellar del Vallès	0
91		Sabadell	47,63
92		Terrassa	177,44
93	<i>Val d'Aran</i>	Bossost	2033,25
94		Vielha e Mitjaran	18943,64

Suma: 217406,97

(*): Entitat local amb estatus de no propietària

(**): La superfície dels ajuntaments inclouen la de les EMD del terme, només si NO en son membres.

Les 217.407 hectàrees de superfície propietat de les entitats locals membres d'ELFOCAT representen un **59,4 %** de la superfície de les forests de propietat d'entitats locals, i més d'un **10 % de la superfície forestal total de Catalunya.**

ELFOCAT ES UNA ASSOCIACIÓ INSCRITA AL REGISTRE D'ORGANITZACIONS ASSOCIATIVES DELS ENS LOCALS A CATALUNYA DEL DEPARTAMENT DE GOVERNACIÓ I RELACIONS INSTITUCIONALS DE LA GENERALITAT DE CATALUNYA AMB EL NÚM. C023/11 (decret 110/1996 de 2 d'abril)

Les activitats d'ELFOCAT tenen el suport de:



Generalitat de Catalunya
**Departament d'Agricultura,
Ramaderia, Pesca i Alimentació**



**Diputació
Barcelona**



Diputació de Girona



Diputació de Lleida